



CAISSE
D'ÉPARGNE
FONDATION BELEM

DOSSIER DE PRESSE

LE BELEM A LA FLAMME



Préambule

C'est à bord du célèbre trois-mâts français, le Belem, de la Fondation Belem Caisse d'Épargne, que la Flamme Olympique de Paris 2024 traversera la mer méditerranée depuis le port du Pirée – appareillage le 27 avril 2024 - pour rejoindre Marseille et arriver en France le 8 mai 2024. Pour la première fois dans l'histoire de l'olympisme, la Flamme partira de Grèce par voie maritime, escortée par 16 «éclaireurs» représentant la jeunesse française. L'escale du trois-mâts Belem au Pirée et le relais méditerranéen de la Flamme en mer est rendue possible grâce à Caisse d'Épargne, parrain officiel du relais de la Flamme et mécène historique de la Fondation Belem, en partenariat avec Paris 2024, l'Institut Français de Grèce et la ville du Pirée.

Contact Presse

Agence TB Press - Tanguy Blondel
tanguy.blondel@tbpress.fr - 06 88 45 35 36

L'édito de Jean-Charles Filippini, Président de la Fondation Belem Caisse d'Epargne.



Qui aurait imaginé en 1896, que le trois-mâts Belem allait entrer dans l'Histoire avec un grand H ? A sa construction en 1896, il n'était qu'un simple cargo à voiles parmi tant d'autres, utilisé pour le commerce international. Aujourd'hui, on a déjà écrit, à maintes reprises, son histoire qui s'échelonne sur 127 années : ses premières campagnes au commerce, ses transformations, ses bienfaiteurs successifs, Westminster, Guinness, Cini, la Caisse d'Epargne... Mais le 8 mai 2024, c'est dans la grande Histoire de l'Olympisme qu'il va entrer, majestueusement, enflammant Marseille, nos cœurs et ceux du monde. Il nous donne mille fois raison de l'avoir si bien préservé. On lui confie une mission pour la France, lui permettant de jouer le plus grand rôle de sa vie. Cette mission, nous la devons à son mécène Caisse d'Epargne, parrain du Relais de la Flamme, et à tous ceux qui soutiennent et aiment le Belem.

SOMMAIRE

1	<i>Les mots de Tony Estanguet, Président de Paris 2024</i>	<i>p.3</i>
2	<i>Caisse d'Epargne et le relais de la Flamme, histoire d'un parrainage et la parole à Christine Fabresse, Présidente du Directoire de la Caisse d'Epargne CEPAC</i>	<i>p.4</i>
3	<i>Les 3 temps forts du relais de la Flamme en Belem</i>	<i>p.5</i>
4	<i>Aymeric Gibet, capitaine du Belem "Un incroyable alignement des planètes !"</i>	<i>p.7</i>
5	<i>Mathieu Combot, capitaine du Belem : "Ce navire a du sens !"</i>	<i>p.8</i>
6	<i>Christelle Hug de Larauze, déléguée générale de la Fondation Belem Caisse d'Epargne : La flamme de la passion</i>	<i>p.9</i>
7	<i>16 jeunes éclaireurs pour une navigation d'anthologie</i>	<i>p.10</i>
8	<i>Le Belem en chiffres</i>	<i>p.15</i>
9	<i>Les missions de la Fondation Belem Caisse d'Epargne</i>	<i>p.16</i>
10	<i>L'histoire du Belem en quelques lignes</i>	<i>p.17</i>
11	<i>La Flamme et après : programme 2024</i>	<i>p.18</i>

1 *Les mots de Tony Estanguet, Président de Paris 2024*

“ Le 8 mai 2024, la Flamme fera son grand retour en France, annonçant le retour des Jeux Olympiques, cent ans après la dernière édition d'été dans notre pays. Et c'est le mythique Belem, plus vieux trois-mâts encore en activité en Europe et propriété de la Fondation Belem Caisse d'Epargne, qui la portera à son bord, après son traditionnel allumage au sanctuaire grec d'Olympie et jusque dans les eaux de Marseille.

Dans la plus ancienne cité de France, ville sportive, métissée et populaire, l'arrivée de la Flamme par le Vieux Port sera tout un symbole et donnera lieu à des images mémorables : ce sera le Prologue du Relais de la Flamme Olympique de Paris 2024. La Flamme voyagera ensuite dans tous les territoires, passant par toutes les régions de France et jusque dans les Outre-mer, pendant deux mois de fête et de célébrations qui feront monter l'ambiance jusqu'au début des Jeux, le 26 juillet, avec la cérémonie d'ouverture olympique sur la Seine à Paris.

Nous vivrons ensuite un été absolument exceptionnel avec les Jeux de Paris 2024, qui ne seront pas la 33^{ème} édition des Jeux Olympiques d'été mais bien les Jeux d'une nouvelle ère : des Jeux spectaculaires, avec des cérémonies en dehors des stades et des compétitions en cœur de ville, et aussi des Jeux engagés, plus responsables notamment d'un point de vue environnemental, et qui légueront un héritage fort, en particulier pour la Seine-Saint-Denis, territoire carencé en infrastructures sportives.

Un immense merci à Caisse d'Epargne, Parrain Officiel du Relais de la Flamme, pour son aide précieuse dans cette grande aventure de Paris 2024, dans laquelle nous souhaitons embarquer massivement les Françaises et les Français. Ensemble, nous allons vivre des Jeux qui rendront fier notre pays.”



PARRAIN OFFICIEL

2 *Caisse d'Epargne et le relais de la Flamme, histoire d'un parrainage*

Une proximité.

Groupe mutuelle organisé autour d'entités régionales fortes, Caisse d'Epargne est une banque proche des territoires et de tous ceux qui la composent. Or, les Relais de la Flamme vont s'attacher à magnifier les territoires tout au long de son parcours à travers la France. Cet événement itinérant au côté du plus grand nombre a une résonance importante pour Caisse d'Epargne, acteur engagé en matière de proximité aux côtés de ses clients et l'ensemble de ses collaborateurs.

Des valeurs communes.

Au quotidien, Caisse d'Epargne accompagne, encourage et s'engage auprès des forces vives d'un territoire. Ainsi, elle participe à la réalisation de projets, à l'attractivité locale ainsi qu'au mieux-vivre et au mieux-être de tous. Un engagement dont les synergies sont nombreuses avec les valeurs de l'olympisme et la capacité à se dépasser, à tout donner et à vibrer avec le plus grand nombre. Caisse d'Epargne est fier de participer à l'engouement de cette grande fête populaire, à faire vivre cette effervescence et à permettre au public le plus large possible de goûter à la magie des Jeux Olympiques et Paralympiques.

Des 'Éclaireurs' engagés.

500 personnes, des « Éclaireurs » ont été sélectionnés par les Caisses d'Epargne régionales afin de porter la Flamme Olympique et paralympique. Toutes celles et ceux qui mènent des initiatives ayant un impact positif étaient encouragés à candidater. Qu'ils soient investis dans l'éducation, l'inclusion, l'égalité et la mixité, le milieu associatif, ce sont leurs parcours de vie inspirants et leurs engagements qui ont contribué à ce qu'ils puissent être sélectionnés. En somme, ce sont des personnalités, connues ou non, qui agissent de manière extraordinaire à leur échelle au niveau local.

Christine Fabresse

Présidente du Directoire de la Caisse d'Epargne CEPAC



“ Cela fait plus de 40 ans que les Caisses d'Epargne ont sauvé de l'oubli le Belem. Elles l'ont si bien restauré, au travers de la Fondation qui lui est dédiée, qu'il est devenu ce superbe trois-mâts plébiscité pour transporter en France la Flamme venue de Grèce.

Quelle magnifique reconnaissance, pour nous Caisses d'Epargne qui avons inlassablement soutenu ce joyau du patrimoine maritime. J'attends le 8 mai avec grande impatience car c'est à Marseille que cela va se passer, ici même où se situe le siège historique depuis plus de 200 ans de la Caisse d'Epargne CEPAC. Notre majestueux trois-mâts va apporter à la cité phocéenne une belle émotion supplémentaire, une note de magie, un instant de grâce. Marseille a rendez-vous avec le monde entier pour fêter dignement l'arrivée de l'Olympisme en France. ”

3 *La Flamme Olympique et le Belem en 3 temps*

16 / 26 AVRIL 2024 : *naissance de la Flamme en Grèce*

C'est dans le site antique d'Olympie le 16 avril 2024, que va naître la Flamme des rayons du soleil. Le trois-mâts Belem accostera à proximité, au port de Katakolon, afin de permettre la présence d'une centaine de supporters français à cette cérémonie d'allumage : les stagiaires en provenance de Sicile, ceux qui repartiront pour Athènes et, bien-sûr, l'équipage du Belem. Et pendant les 10 jours de relais terrestre de la Flamme en Grèce d'Olympie à Athènes (16-26 avril), le trois-mâts rejoindra Le Pirée -port d'Athènes- en contournant le Péloponnèse par la mer Ionienne. Belem et Flamme s'y sont donné rendez-vous le 27 avril, au lendemain de la cérémonie de passation entre les Grecs et les Français pour le départ de la grande traversée olympienne.

27 AVRIL / 7 MAI 2024 : *la Flamme à bord du Belem*

Pour embarquer un passager aussi prestigieux que cette Flamme logée dans une lanterne, la Caisse d'Epargne, parrain du Relais de la Flamme et mécène du trois-mâts, a fait appel à la jeunesse française. Seize jeunes éclaireurs, représentant l'ensemble des régions des Caisses d'Epargne de France mais aussi la Grèce et la ville de Marseille, vont embarquer pour cette navigation méditerranéenne, olympienne et sans escale. Du Pirée jusqu'à Marseille, le navire empruntera le canal de Corinthe. Puis il passera le détroit de Messine, séparant la péninsule italienne de la Sicile pour rejoindre la mer Tyrrhénienne. Enfin, le Belem se rapprochera des côtes françaises en coupant par les bouches de Bonifacio entre la Corse et la Sardaigne.

8 MAI 2024 : *l'embrasement de Marseille*

Très attendue, l'arrivée de la Flamme à Marseille le 8 mai lancera l'olympisme en France. Paris 2024 promet aux Marseillais, Français et téléspectateurs du monde entier un événement magique, chargé d'émotion, porté par la majesté du trois-mâts. C'est bien lui qu'un millier de bateaux suivra en grande parade dans la rade de Marseille, c'est depuis son pont que débarquera la Flamme portée par une illustre personne dont l'identité est



tenue secrète et c'est encore lui qui servira de décor pour le grand concert qui fera vibrer Marseille. La cité phocéenne se prépare à cette arrivée grandiose. Des moyens démesurés sont déployés pour que l'émotion soit à son comble. Le Belem ouvrira gracieusement ses ponts aux visiteurs à Marseille du 9 au 12 mai 2024, il sera amarré face à la grotte Cosquer.

Calendrier des évènements en Grèce

- Le trois-mâts Belem fera escale à **Katakolon du 15 au 17 avril 2024**, permettant à une centaine de français d'assister à la cérémonie d'allumage de la Flamme à Olympie,
- Puis il rejoindra le Pirée en contournant le Péloponnèse par la mer (17-22 avril 2024),
- Le trois-mâts Belem fera **escale au Pirée du 22 au 27 avril 2024**,
- Il sera **ouvert gratuitement aux visiteurs et scolaires du 24 au 26 avril 2024** (réservation obligatoire fondationbelem.com),
- Une conférence sur l'histoire du Belem sera donnée à l'Institut Français de Grèce le 25 avril,
- **Le 27 avril 2024, le Belem appareillera du Pirée avec à son bord la Flamme Olympique de Paris 2024** et 16 jeunes éclaireurs représentant les régions des Caisses d'Epargne de France, la Grèce et la ville de Marseille.



Parcours 2024 de la Flamme en Méditerranée

1 *Aymeric Gibet, Capitaine du Belem* *« Un incroyable alignement des planètes ! »*

Le nantais Aymeric Gibet est depuis mai 2016 Capitaine du Belem, un trois-mâts mythique qu'il connaît par cœur pour y avoir dès 2004 déjà embarqué. Brittany Ferries, croisière du Ponant, ce jeune capitaine a roulé sa bosse sur nombre de grands navires. Mais rien ne vaut l'expérience unique du Belem....

“ J'ai toujours été intéressé par toutes les formes de navigation. Un héritage, un atavisme familial sans doute. J'ai touché à tous les types de bateaux, croisière mais aussi ferry. Ma première expérience à bord du Belem remonte à 2004. L'expérience du Belem est unique, faite de transmission de savoirs, de partages. Nous avons la chance unique de pouvoir expliquer notre métier et notre passion à tous les gens qui montent à bord. C'est un projet exceptionnel et très enrichissant, nous rencontrons tellement de profils différents au cours d'une saison et tous ont le point commun de s'intéresser à ce que l'on fait. C'est une aventure en soi. La responsabilité de commander ce trois-mâts est immense, mais offre une grande liberté d'action. J'ai commencé en bas de l'échelle et me suis formé sur le tas. C'est très stimulant intellectuellement car il faut en permanence écrire les scénarii de route, comprendre la logique propre au bateau. Il faut être fin manoeuvrier pour glisser le Belem dans les ports les plus compliqués. Toutes les navigations sont uniques, riches d'enseignements et d'expériences. Il faut savoir garder la tête froide en toutes circonstances, même si le sentiment de fierté parfois l'emporte. Ce bateau est un ambassadeur. Le parcours de la Flamme va nous offrir une nouvelle dimension, rare, précisément d'ambassadeur. Tous les regards seront braqués sur le bateau, et nous avons conscience d'écrire une nouvelle page de la légende du Belem. Il y a un incroyable alignement des planètes. 1896, premières Olympiades, et naissance du Belem! ”



5 *Mathieu Combot, Capitaine du Belem*

« Ce navire a du sens ! »

Originaire de l'île de Batz, puis Rochelais, c'est à 18 ans que Mathieu Combot démarre sa carrière maritime en tant que matelot qualifié sur les vedettes à passagers entre La Rochelle, les îles de Ré, Oléron et Aix. En 2010, il est diplômé élève officier de 1^{ère} classe à l'École de la marine marchande de Marseille.



“ J’ai clairement hérité d’un virus familial en m’engageant dans la voie de la marine. Je suis issu d’une famille de marins professionnels (grand-père, père, oncle et même quelques aïeux). La mer, les bateaux, naviguer... sont très vite devenus une passion. J’ai besoin de comprendre, de connaître, de vivre au plus près des éléments. J’ai touché un peu à toutes les formes de navigations, depuis le père Jaouen et son Bel Espoir, Marine Marchande aussi... mais le grand rêve de ma vie a toujours été le Belem. Mon oncle, Jean-Yvon Combot, a été le premier second capitaine de Belem au début des années 1980 sous le commandement de Jean Randier. Un voilier de légende, avec beaucoup de spécificités à découvrir sur le tas. Il n’y a pas d’école pour apprendre le Belem. Tout s’apprend « in vivo », sur le tas, en navigation, par la pratique. C’est passionnant, comme l’est la vocation culturelle du Belem. Un voilier ouvert à tous. Ce navire a du sens. C’est un héritage que nous préservons et que nous partageons. Naviguer sur le Belem, c’est partager une expérience collective unique, qui continue d’inspirer énormément de gens. J’aime cette expérience collective, où chacun aide et fait avancer l’autre. La notion de grand voyage est omniprésente. Nous faisons, certes, beaucoup de cabotage le long des côtes européennes, mais on expérimente aussi des navigations au grand large. On découvre des mouillages magiques. Le voilier est porteur de traditions, que nous aidons à perdurer, dans l’emploi d’un vocabulaire d’époque lié à une certaine tradition par exemple. Oui, naviguer sur le Belem est une fierté, amplifiée cette année par la présence à bord de la flamme Olympique. ”

6 *Christelle de Larauze, la flamme de la passion* *Déléguée générale de la Fondation Belem Caisse d'Epargne*

Le parcours professionnel de Christelle Hug de Larauze, n'est rien moins qu'un itinéraire de passion, une suite de rencontres coups de cœur avec un métier, une fondation, et l'univers maritime et nautique d'un voilier de légende, le Belem.

De formation commerciale, Christelle Hug de Larauze entame une carrière à la Caisse d'Epargne sur des fonctions marketing. “Je n'ai pas l'âme d'une banquière” avoue-t-elle, “mais le sponsoring et le mécénat m'ont tout de suite attirée”. Et le destin de se charger du reste. En 2002, elle est nommée responsable mécénat Caisse d'Epargne et découvre le dossier Belem. “Ce bateau m'est d'abord apparu sous sa forme abstraite et financière. Le déclic se fera au Québec !” En 2008, elle est en effet appelée à venir renforcer la Fondation Belem, invitée à Québec pour le 400^{ème} anniversaire de la ville. Elle y découvre le navire et son équipage, descend le Saint-Laurent à bord. Un véritable coup de foudre, qui va instiller chez cette grande créatrice toutes formes de mécénats dynamiques et altruistes. En 2011, elle prend la direction de la Fondation Belem, organisant la présence du Belem au Jubilé de la Reine d'Angleterre et aux Jeux Olympiques de Londres 2012. Débordante d'idées, elle doit aussi gérer le voilier avec ce rôle de rouage entre le bateau et l'équipage. “J'ai dû entrer dans la technologie du bateau, tout en restructurant financièrement le fonctionnement du voilier.” Nouvel habillage marketing, offrant plus de visibilité au mécène Caisse d'Epargne, renforcement de la vocation de réinsertion du voilier auprès des jeunes, meilleure accessibilité du bateau... Christelle déborde d'idées pour laisser libre cours à l'immense potentiel du Belem.

“C'est la mission d'intérêt général du bateau qui nous guide. Nous avons la responsabilité d'en faire profiter le plus grand nombre, et de perdurer un savoir-faire unique en navigation. Le transport de la flamme nous permet d'exacerber toutes ces missions, auprès de publics variés et de plus en plus larges. C'est un peu l'accomplissement de 12 ans d'investissement pour donner au Belem la possibilité d'exprimer tout ce qu'il peut offrir, de partages, de connaissances, de rêves et de fierté...”



7 16 jeunes éclaireurs pour une navigation d'anthologie

Éléonor Budak

19 ans

Caisse d'Épargne Bretagne Pays de Loire

Curieuse, investie, souriante, dynamique, Éléonor n'a pas caché son enthousiasme lors de sa navigation à bord du Belem. Elle a su trouver rapidement sa place pour s'investir et aider ceux qui en ont besoin. La jeune femme s'accroche toujours. Malgré un parcours scolaire un peu chaotique, elle a intégré l'École de la 2^e chance à Nantes et aspire à devenir accompagnante éducative et sociale. Elle se dit « très honorée » de participer à accompagner la Flamme Olympique à bord du Belem.



Jana Chanal

24 ans

Caisse d'Épargne Midi-Pyrénées

Après avoir passé son lycée dans une classe binationale (français et allemand) puis avoir obtenu une licence en science politique, Jana s'est tournée vers les métiers manuels et écologiques. Elle a ainsi réalisé son service civique au sein de l'école des métiers de l'écologie, a travaillé dans des exploitations agricoles et aspire à se former à l'écoconstruction d'habitats légers.

Naviguer sur le Belem lui a permis « d'élargir ses possibles » et « a fait naître de nouveaux rêves ».

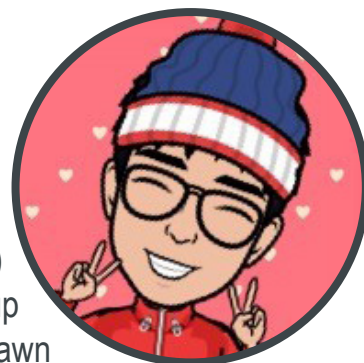


Shawn Caillet

17 ans

Caisse d'Épargne Auvergne Limousin

Shawn, qui a 17 ans depuis mars, est un jeune particulièrement investi. Il souhaite s'orienter vers un Bac Pro Commerce et est jeune officiel (arbitre) reconnu par la Fédération française d'athlétisme. Lui qui apprécie beaucoup la lecture est un passionné de bateaux, notamment de navires de guerre. Shawn a aimé découvrir le Belem et « l'ambiance de camaraderie qui règne sur le bateau ».



Lucas Desrues

17 ans

Caisse d'Épargne Loire Centre

Lucas n'était jamais monté sur un bateau. Pourtant, quand l'opportunité de disputer un stage d'insertion sur le Belem s'est présenté, son visage s'est illuminé. Plutôt timide, il s'est révélé à bord en étant volontaire, en aidant, en s'impliquant. Scolarisé à l'école de la 2^e chance en Bac Pro logistique alternance, Lucas suit une formation en alternance depuis l'an dernier. Afin d'être à l'aise en matière de relationnel et de communication lors de la traversée du Belem, il a suivi régulièrement des ateliers théâtre. 10



Manon Guariglia-Marseille

25 ans

Caisse d'Epargne Côte d'Azur

Titulaire d'un Bac littéraire mention très bien, étudiante en littérature, Manon a toujours voulu allier sa passion pour l'histoire et la culture avec le travail manuel. Elle a donc intégré les Compagnons du devoir puis la Mission locale de sa ville natale, Brignoles. À bord du Belem, Manon « a eu la sensation d'être à sa place » au sein de cette vie communautaire à part. Son objectif ? « Encourager à porter un autre regard sur cette Génération Z si décriée ».



Hugo Girbal

21 ans

Caisse d'Epargne Ile-de-France

Dans le Val-d'Oise où il a grandi, Hugo a passé ses études et connu ses premières expériences professionnelles. Particulièrement volontaire et déterminé, il a obtenu un Bac Pro commerce, un CAP équipier polyvalent et réussi à faire l'unanimité au sein de l'entreprise où il a été un temps apprenti. L'immersion à bord du Belem lui a apporté « des souvenirs impérissables » et il assure que cette mission « est un grand honneur » qu'il « chérira à vie ».

Thomas Tacnet

20 ans

Caisse d'Epargne Rhône Alpes

Servir, secourir, accompagner, soutenir... Chez Thomas, aider est une seconde nature. Il s'épanouit depuis plusieurs années en tant que sapeur-pompier volontaire. C'est au contact des soldats du feu qu'il a appris la vie en collectivité, le travail d'équipe et le don de soi. Lui qui aspire à devenir employé communal se dit particulièrement reconnaissant de faire partie des jeunes éclaireurs. Il se dit « fier de représenter la France et de porter les valeurs de l'olympisme lors de cette aventure ».

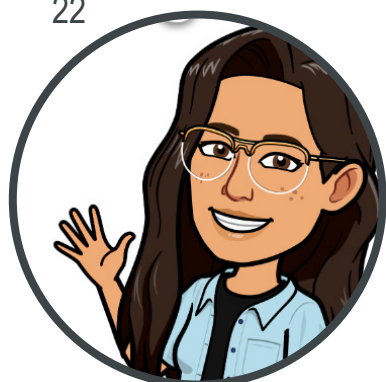


Clara Labruyere

ans

Caisse d'Epargne Hauts de France

Après avoir obtenu une mention très bien au Bac, Clara a suivi des études dans la santé avant de passer une licence de droit. L'an dernier, elle a réalisé un Service Civique qui a eu valeur de nouveau départ. Accompagner la Flamme Olympique à bord du Belem est l'accomplissement de son année et, selon Clara, « la certitude de faire des rencontres lors d'un temps exceptionnel ».



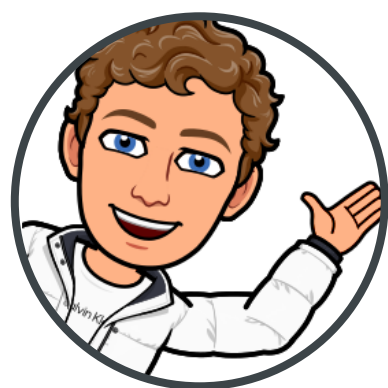
22

Nathan Lenormand

18 ans

Caisse d'Epargne Normandie

Nathan n'a qu'un rêve : intégrer la Marine Nationale et devenir fusilier marin. Alors, c'est avec une sacrée dose d'enthousiasme et de motivation qu'il a pris part à l'aventure à bord du Belem. « Je sais que ça peut être un grand pas pour renforcer mes connaissances et mettre à l'épreuve ma passion », confie-t-il. Il a déjà participé à un événement à bord d'un vieux gréement, un ancien langoustinier. La navigation et la cohésion du bord lui ont permis de reprendre pied et d'avoir des perspectives d'avenir.



Nathan Leverd

19 ans

Caisse d'Epargne Grand Est Europe

Souriant, volontaire, plein d'entrain, Nathan s'est rapidement adapté aux exigences du Belem lors de son stage à bord. Sa capacité d'adaptation a unanimement été reconnue. Cette nouvelle aventure, il en parle comme « d'une opportunité extraordinaire ». Ensuite, Nathan aspire à trouver une formation ou un emploi dans la vente, un domaine d'activité qu'il a découvert récemment.

Chloé Marques

18 ans

Caisse d'Epargne Languedoc-Roussillon

Elle est passionnée par le monde marin, les bateaux, la mer et le large. Chloé rêve de se former à la navigation, elle qui est licenciée de la Fédération française de voile et qui a intégré un dispositif d'insertion sociale, « la mer est à vous ». Son stage avec le Belem n'a fait que renforcer sa détermination. « J'avais l'impression que ce bateau sortait d'un de mes rêves », explique-t-elle. La traversée de la Méditerranée au côté de la Flamme olympique peut faire office d'accélérateur et « permettre de découvrir des personnes inspirantes »



Yassine Nassah

20 ans

Caisse d'Epargne CEPAC

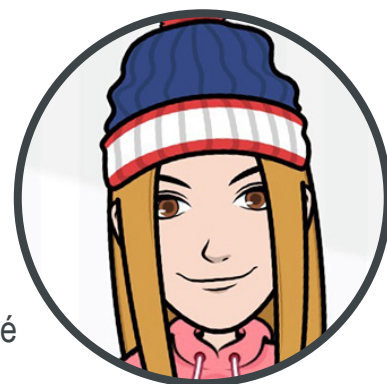
Une découverte qui a valeur de révélation. Lorsque Yassine a appris qu'il pourrait accompagner la Flamme Olympique sur le Belem, « un sentiment s'est éveillé en moi, comme si j'en avais rêvé toute la vie ». Toujours volontaire et motivé, ce Marseillais, scolarisé en BTS, a obtenu le brevet national de sécurité et de sauvetage et aspire à obtenir celui de sauveteur aquatique avec la police. Il est également membre d'un collectif « I have a dream » qui réalise des projets d'animation dans son quartier.

Noémie Olejniczak

18 ans

Caisse d'Epargne Bourgogne Franche-Comté

Noémie est une fille bien dans son époque, elle qui apprécie les jeux de société, le cinéma, la musique et la cuisine. Depuis la rentrée 2023, elle a intégré un IME afin de poursuivre sa scolarité. Noémie est très impliquée : la jeune fille est en effet déléguée d'un groupe de vie et représentante au comité des droits de l'enfant à Paris. Monter à bord du Belem ? « Pour moi, c'est un privilège », assure-t-elle.



Zabih Yaqubee

25 ans

Caisse d'Epargne Aquitaine Poitou-Charentes

Après avoir quitté l'Afghanistan, son pays natal, en 2019, Zabih a étudié au collège et au lycée en Suède avant de s'établir en France. L'association d'insertion AI17 l'a accompagné pour apprendre le français, trouver un logement, passer son code de la route. Lui qui cumule deux emplois aspire de devenir électricien sur des bateaux. « Être sur le Belem et représenter la France qui m'a tant donné, c'est une chance ! »



Houari Belkouane

20 ans

Ville de Marseille

Né à Marseille, Houari est un enfant du quartier de La Rose. Son bac en poche, il rêve de cinéma, commence une formation, mais il ne peut poursuivre faute de financements. Il retourne au centre social, son QG depuis la classe de 6^{ème}. Il y prend petit à petit de plus en plus de responsabilités, passe son BAFA, anime des colonies de vacances qui lui permettent de voyager, devient le doyen collectif « I have a dream », puis très jeune surveillant de son ancien collègue Stéphane Mallarmé situé en Zone d'Education Prioritaire + . Débordant d'énergie, altruiste et bénévole engagé, Houari consacre son temps à aider les autres et se battre pour la justice sociale.



Anastasia Skiada

22 ans

Grèce

Anastasia est née dans une famille de 6 enfants, touchée de plein fouet par la crise grecque. Quand elle a l'âge de onze ans, sa famille s'installe temporairement en France le temps de la crise économique. Elle est littéralement conquise par la France. Elle choisit d'étudier le français. Ses études lui permettent de revenir en France à Rennes 6 mois, grâce à Erasmus. Elle n'a jamais embarqué sur un grand voilier comme le Belem mais pratique la voile en Grèce. Son pays est un peuple de marins ! « Passionnée par la voile et la mer, je suis convaincue que cette aventure unique me permettra de représenter mon pays tout en découvrant de nouvelles cultures. Je me sens prête à relever ce défi ».





Les 16 jeunes éclaireurs embarqueront à bord du Belem le 27 avril avec la Flamme Olympique de Paris 2024, une navigation dont ils se souviendront toute leur vie.

8 *Le Belem en chiffres*

- Depuis 1986, la Fondation Belem Caisse d'Epargne a permis à **50.000** personnes de naviguer à bord du Belem et **2.000.000** de personnes de le visiter
- **16** membres d'équipage à bord du Belem issus de la marine marchande: un capitaine, un second, deux lieutenants, un chef mécanicien, un maître d'équipage (le bosco), huit matelots, deux cuisiniers
- **1896**, année de la construction du Belem, trois-mâts barque à coque d'acier et naissance des Jeux Olympiques modernes
- **33**, le nombre de campagnes commerciales effectuées par le Belem entre 1896 et 1914
- **1980**, création de la Fondation Belem par la Caisse d'Epargne
- **58 mètres**, la longueur du Belem
- **2012**, participation du Belem au Jubilé de la Reine d'Angleterre et aux Jeux Olympiques de Londres
- **18 au 28 avril 2014** : le retour historique du Belem à Venise
- **10 juin 2016** : 120 ans du Belem
- **2020** : Le Belem n'a pas pu naviguer en raison de la pandémie de Covid-19
- **2022** : la gérance du Belem est confiée à V.Ships France
- **26 octobre 2022** : En devenant la Fondation Belem Caisse d'Epargne, la fondation change d'appellation pour valoriser les **44 années de mécénat** de son fondateur.
- **30 novembre 2022** : la Fondation Belem Caisse d'Epargne reçoit le prix de l'Excellence Française
- **Mai 2024** : le Belem transportera la Flamme Olympique entre Athènes et Marseille pour Paris 2024



En 2012, le Belem déjà au rendez-vous des Jeux Olympiques de Londres

© DUNCAN VERE GREEN/ALAMY BANQUE D'IMAGES

9 *Les missions de la Fondation Belem Caisse d'Epargne*

La Fondation Belem Caisse d'Epargne mène une mission d'intérêt général : accueillir à quai le plus grand nombre possible de visiteurs et scolaires et permettre au plus grand nombre de navigants possible d'expérimenter à la mer la vie d'un matelot comme au 19^{ème} siècle, dans les conditions de sécurité du 21^{ème} siècle. Elle conserve à bord des métiers ancestraux et favorise la transmission des savoirs faire de la grande marine à voile.

La Fondation Belem Caisse d'Epargne propose ainsi chaque année un programme de navigation inédit qui mixte séjours participatifs en mer ouvert à tous, parcours muséographique à quai lors des escales et participation du trois-mâts aux événements emblématiques et rassemblements de grands voiliers. A l'étranger, le Belem représente le pavillon national et endosse une mission d'ambassadeur.

Elle est administrée par un conseil de 15 administrateurs (5 membres fondateurs représentant la Caisse d'Epargne, 5 représentants de l'Etat et 5 personnalités qualifiées) qui définit ses orientations stratégiques, mises en œuvre au quotidien par une équipe de trois membres permanents.

La Fondation Belem Caisse d'Epargne tire ses ressources des produits et services qu'elle commercialise (navigations, affrètements privés, billetterie du musée et royautés des licences de marque) et des fonds qu'elle lève (mécénat d'entreprises, dons des particuliers et subventions de restauration). Son grand mécène, Caisse d'Epargne, apporte la moitié de ses ressources et organise à bord des événements pour ses clients, collaborateurs et partenaires.



10 *L'histoire du Belem en quelques lignes*

Mis à l'eau en 1896, ce trois-mâts de 58 mètres de longueur tient son nom du commerce avec le Brésil vers le port de Belem. Destiné au transport de cacao, de rhum et de sucres, il connaît de nombreuses péripéties : un incendie (1896), un abordage (1898) et échappe à l'irruption de la Montagne Pelée en Martinique (1902). Navire de commerce jusqu'en 1914, il est ensuite dédié à la plaisance en passant sous pavillon anglais puis devient un navire-école italien. En 1979, Caisse d'Epargne rachète le Belem, le ramène en France, finance sa rénovation et en fait don à une Fondation qu'elle crée pour en faire profiter le plus grand nombre, à quai comme en navigation. Son parcours passera par la Méditerranée cette année.

En savoir plus : <https://www.fondationbelem.com/belem/histoire>



11 La Flamme et après : programme 2024

De la Seyne-sur-Mer à La Rochelle, le programme de navigation 2024 du Belem (mixte Méditerranée-Atlantique) est construit, non seulement autour du prologue du Relais de la Flamme Olympique de Paris 2024 entre Athènes et Marseille, mais aussi autour de la participation du Belem à 7 grands évènements : le



MIPIM de Cannes, Escale à Sète, les fêtes maritimes de La Rochelle, Bordeaux fête le vin, Brest 2024, les fêtes maritimes de Douarnenez et les journées du patrimoine à Saint-Malo. En fin de saison, l'Ecole des MousSES de la Marine affrète le Belem pour embarquer la promotion 2024 des nouveaux mousSES sur 5 rotations de 3 jours au départ de Brest en octobre 2024. Le Belem sera ouvert à tous plus de 50 jours journées dans une dizaine de ports.

CHOISISSEZ VOTRE SÉJOUR 2024 À BORD DU BELEM

EN ROUTE POUR LA GRÈCE

#01

Sète > Olbia (Sardaigne)
Les bouches de Bonifacio
01/04 > 05/04 **1100€** 5 JOURS

#02

Olbia (Sardaigne) > Catane (Sicile)
La Méditerranée des volcans
06/04 > 10/04 **1100€** 5 JOURS

#03

Catane (Sicile) > Olympie (Grèce)
Vivez l'allumage de la Flamme Olympique des Jeux de Paris 2024
Navigation exceptionnelle avec excursion à Olympie
12/04 > 17/04 **12000€** 6 JOURS

#04

Olympie > Athènes (Grèce)
Allumage de la Flamme Olympique des Jeux de Paris 2024 et tour du Péloponnèse
Navigation exceptionnelle avec excursions à Olympie et Athènes
15/04 > 23/04 **14000€** dont inclut Paris-Athènes 9 JOURS

#05

Marseille > Palma de Majorque (Baléares)
L'archipel aux couchers de soleil
14/05 > 17/05 **1100€** 4 JOURS

#06

Palma de Majorque (Baléares)
> Almeria (Espagne)
Jeter l'ancre dans un décor de rêve
19/05 > 23/05 **1100€** 5 JOURS

#07

Almeria > Cadix (Espagne)
Gibraltar, de la mer à l'océan
25/05 > 28/05 **1100€** 4 JOURS

#08

Cadix (Espagne) > Porto (Portugal)
Diversité du littoral portugais
30/05 > 03/06 **1100€** 5 JOURS

#09

Porto (Portugal) > Santander (Espagne)
L'autre Finistère
06/06 > 09/06 **1100€** 5 JOURS

#10

Santander (Espagne) > Bayonne
Les deux Pays-Basque : espagnol et français !
11/06 > 13/06 **1100€** 3 JOURS

#11

Bayonne > La Rochelle
La grotte de Gasconne à l'ancienne
15/06 > 17/06 **1100€** 3 JOURS

#12

Bordeaux > Saint-Nazaire
Gironde-Atlantique-Loire : j'ai triplé !
01/07 > 04/07 **1100€** 4 JOURS

#13

Saint-Nazaire > Brest
Des voiliers par milliers
08/07 > 11/07 **1100€** 4 JOURS

#14

Douarnenez > Cork (Irlande)
Culture celte et les Shilly
21/07 > 26/07 **1100€** 6 JOURS

#15

Cork > Galway (Irlande)
Les incontournables de la côte irlandaise
28/07 > 01/08 **1100€** 3 JOURS

#16

Galway > Belfast (Irlande)
Paysages et îles sauvages
03/08 > 08/08 **1100€** 6 JOURS

#17

Belfast (Irlande) > Glasgow (Écosse)
Le mystère des fords écossais
10/08 > 14/08 **1100€** 5 JOURS

#18

Glasgow (Écosse) > Liverpool (Angleterre)
Balade sur l'île de Man
16/08 > 21/08 **1100€** 6 JOURS

#19

Liverpool (Angleterre) > Cork (Irlande)
Navigation en mer d'Irlande
23/08 > 26/08 **1100€** 4 JOURS

#20

Cork (Irlande) > Boulogne-sur-Mer
Escale aux Shilly
28/08 > 02/09 **1100€** 5 JOURS

#21

Boulogne-sur-Mer > Le Havre
Les falaises d'Étretat, côte mer
05/09 > 06/09 **1100€** 2 JOURS

#22

Le Havre > Cherbourg
Côte de Grâce et côte de Nacre
10/09 > 13/09 **1100€** 4 JOURS

#23

Cherbourg > Saint-Malo
La Manche et ses archipels préservés
17/09 > 20/09 **1100€** 4 JOURS

#24

Saint-Malo > Saint-Nazaire
Le tour de Bretagne
24/09 > 27/09 **1100€** 4 JOURS

#25

Brest > La Rochelle
Les îles de Vendée et de Charente
18/10 > 20/10 **1100€** 3 JOURS

* prix hors réduction sauf période de promotion

Contact Presse

Agence TB Press - Tanguy Blondel
tangy.blondel@tbpress.fr - 06 88 45 35 36